

# CONJONCTURE NATIONALE & INTERRÉGIONALE DE LA FILIÈRE **CONSTRUCTION**

## L'ESSENTIEL



## Bâtiment

Après une embellie en janvier, les mises en chantier de logements n'affichent qu'une légère hausse en février, pour un bilan trimestriel positif. Sur le segment des locaux, le net recul de février annihile la hausse de janvier et l'ensemble trimestriel s'inscrit en léger recul. Côté commercialisation, les réservations aux particuliers progressent de 6,8%\* au T4. L'activité en entretien-rénovation boucle 2024 sur un T4 quasi-stable, -0,2%\*, et un total annuel en légère hausse : +0,7%\*.

		Sur trois mois *	Sur un an *
<b>Logements autorisés</b>			
à fin février 2025	82 300 lgts	-3,0% ▼	-10,7% ▼
<b>Logements mis en chantier</b>			
à fin février 2025	87 800 lgts	+17,2% ▲	-0,3% ▬
<b>Mises en vente de logements</b> <sup>(1)</sup>			
à fin 4ème trimestre 2024	14 419 lgts	-7,5% ▼	-28,9% ▼
<b>Réservations de logements</b> <sup>(1)</sup>			
à fin 4ème trimestre 2024	17 633 lgts	+6,8% ▲	-5,5% ▼
<b>Réservations de logements - en bloc</b> <sup>(2)</sup>			
à fin 4ème trimestre 2024	20 143 lgts	-20,9% ▼	+0,2% ▬
<b>Surface de locaux autorisés</b>			
à fin février 2025	9 628 mill. m <sup>2</sup>	+12,4% ▲	+1,7% ▲
<b>Surface de locaux mis en chantier</b>			
à fin février 2025	5 066 mill. m <sup>2</sup>	-1,6% ▼	-10,6% ▼
<b>Crédits à l'habitat</b> <sup>(3)</sup>			
à fin février 2025	38,6 milliards €	+33,1% ▲	-1,7% ▼
<b>Entretien-rénovation</b> <sup>(4)</sup>			
au 4ème trimestre 2024 (en volume)		-0,2% ▬	+0,7% ▲
<b>Carnets comm. Entretien-réno</b>			
à fin 4ème trimestre 2024	13,3 semaines	-1,3 s. ▼	

(1) aux particuliers

(2) Ventes en bloc : aux investisseurs institutionnels

(3) y compris rachat de crédit et renégociations

(4) évolution en volume

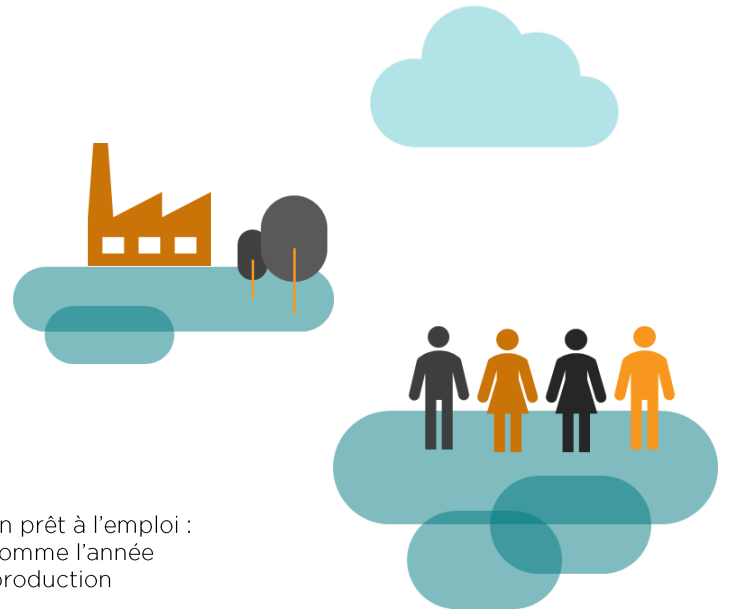
## Travaux Publics

L'activité Travaux Publics demeure en hausse en ce début d'année. Le repli des marchés conclus vient toutefois ternir ce tableau. L'évaluation des carnets de commandes par les entreprises se révèle disparate en fonction des régions pour une tendance France dans la moyenne.

	Sur trois mois *	Sur un an *
<b>Travaux réalisés</b> <sup>(5)</sup>		
à fin février 2025	+0,4% ▬	+2,7% ▲
<b>Marchés conclus</b> <sup>(5)</sup>		
à fin février 2025	-22,0% ▼	-10,9% ▼
<b>Heures travaillées (hors interim)</b> <sup>(5)</sup>		
à fin février 2025	-1,1% ▼	-1,8% ▼
<b>Carnets de commandes</b> <sup>(6)</sup>		
à fin 4ème trimestre 2024	▬	
<b>Activité future</b> <sup>(6)</sup>		
pour le 1er trimestre 2025	▼	

(5) données cvs-cjo - travaux réalisés et marchés conclus : à prix constants

(6) solde d'opinion (écart entre % des réponses « en hausse » et % des réponses « en baisse »), donnée non CVS, évolution par rapport à la moyenne de longue période pour le même trimestre



## Industrie des Matériaux

La situation demeure la même que ces derniers mois pour le béton prêt à l'emploi : la production diminue en prenant comme référence le trimestre comme l'année écoulés. L'industrie des granulats connaît une stabilisation de sa production trimestrielle grâce aux résultats mieux orientés de novembre.

		Sur trois mois *	Sur un an *
<b>Production brute de BPE</b>			
à fin novembre 2024	8 766 753 m3	-8,1% ▼	-10,2% ▼
<b>Production brute de Granulats</b>			
à fin novembre 2024	74 580 kt	-0,1% ►	-4,1% ▼

Les évolutions de la production de BPE et Granulats sont exprimées en CJO (corrigée des jours ouvrés). La production de granulats ne comprend pas les granulats de recyclage.

## Emploi

À fin 2024, le nombre de salariés employés dans la Construction connaît un recul de 1,8%\*, soit 30 000 emplois en moins, par rapport à fin 2023. Le recul de l'emploi intérimaire demeure d'actualité en janvier. En moyenne annuelle, sont dénombrés 9 000 ETP de moins que l'année précédente.

		Sur trois mois *	Sur un an *
<b>Emploi salarié</b>			
à fin 4ème trimestre 2024	1 610 562 sal.	-1,8% ▼	-1,5% ▼
<b>Emploi intérimaire Construction</b>			
à fin janvier 2025	116 758 ETP	-6,5% ▼	-6,4% ▼
<b>Demandeurs d'emploi</b>			
à fin 4ème trimestre 2024	216 205 DEFM	+1,8% ▲	-0,6% ►

## Dynamique d'entreprises

Le net recul des créations d'entreprises en février, micro-entreprises et structures classiques, s'atténue en considérant le cumul sur 3 ou 12 mois. Les indicateurs demeurent toutefois en rouge.

Les défaillances progressent de 25,2%\* en 2024 pour atteindre près de 15 000 entreprises au total.

		Sur trois mois *	Sur un an *
<b>Créations d'entr. hors micro-entr.</b>			
à fin février 2025	9 233 créat.	-12,1% ▼	-3,9% ▼
<b>Créations de micro-entreprises</b>			
à fin février 2025	12 721 créat.	-9,4% ▼	-3,3% ▼
<b>Défaillances d'entreprises</b>			
à fin 4ème trimestre 2024	4 248 défaill.	+15,7% ▲	+25,2% ▲

\* : Sur trois mois : le niveau correspond au cumul ou à la moyenne (selon indicateur) sur les 3 derniers mois à la date indiquée, l'évolution est calculée par rapport à la même période l'année précédente

Sur un an : l'évolution correspond au cumul ou à la moyenne (selon les indicateurs) des données des 12 mois ou 4 trimestres précédents par rapport à la même période l'année précédente  
Indicateurs moyennés : Emploi salarié (4 trimestres), emploi intérimaire (3 et 12 mois), demandeurs d'emplois (4 trimestres)  
Les autres indicateurs sont cumulés sur les périodes indiquées.

Avertissement : le nombre de défaillances est fortement impacté par la fermeture des tribunaux durant la période de confinement ainsi que par des modifications réglementaires et des mesures de soutien.

# bâtiment



## La reprise des mises en chantier aperçue en décembre et en janvier ne se poursuit pas en février

**+17,2%**

En février, les mises en chantier de logements progressent légèrement à +2,6%\*. Sur 3 mois cumulés, la progression s'établit à 17,2%\*, mais ne concerne cependant pas l'individuel pur (-9,2%\*).

**-0,3%**

Les hausses du nombre de logements commencés en décembre et en janvier permettent d'atteindre une quasi-stabilité sur 12 mois glissant à fin février : -0,3%\*, pour un cumul demeurant inférieur à 300 000 unités.

Les autorisations n'affichent pas de signe de reprise à fin février : -3%\* sur 3 mois cumulés, -10,7%\* sur 12 mois.

## Un 4<sup>ème</sup> trimestre aux tendances moins claires pour la commercialisation

**+6,8%**

La commercialisation de logements neufs aux particuliers affiche deux dynamiques opposées au 4<sup>ème</sup> trimestre : les réservations progressent de 6,8%\*, mais les mises en vente se replient de 7,5%\*. Très minoritaire, le segment individuel se place en net retrait du collectif sur ces deux indicateurs. Le nombre d'annulations a diminué de 18,9%\* sur la période.

**-7,5%**

**-18,9%**

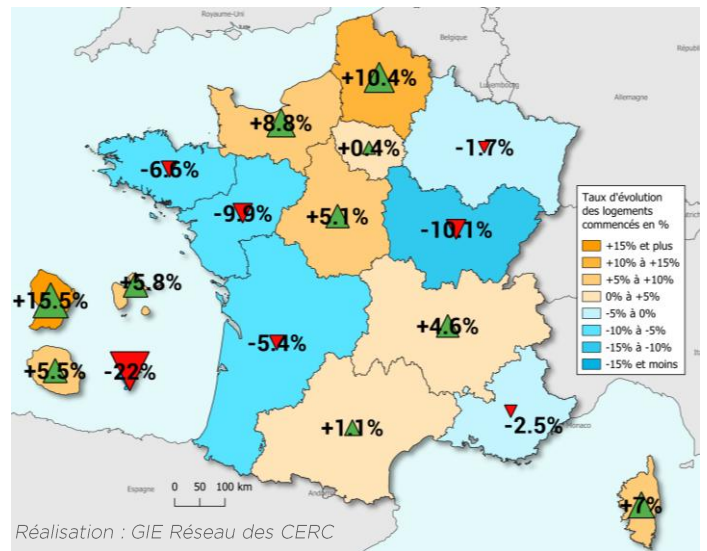
**-20,9%**

Pour les investisseurs institutionnels, les réservations en bloc concèdent 20,9%\* au T4, les mises en vente 14,1%\*.

Après une embellie en janvier, les mises en chantier de logements n'affichent qu'une légère hausse en février, pour un bilan trimestriel positif. Sur le segment des locaux, le net recul de février annihile la hausse de janvier et l'ensemble trimestriel s'inscrit en léger recul. Côté commercialisation, les réservations aux particuliers progressent de 6,8%\* au T4. L'activité en entretien-rénovation boucle 2024 sur un T4 quasi-stable, -0,2%\*, et un total annuel en légère hausse : +0,7%\*.

## Logements commencés

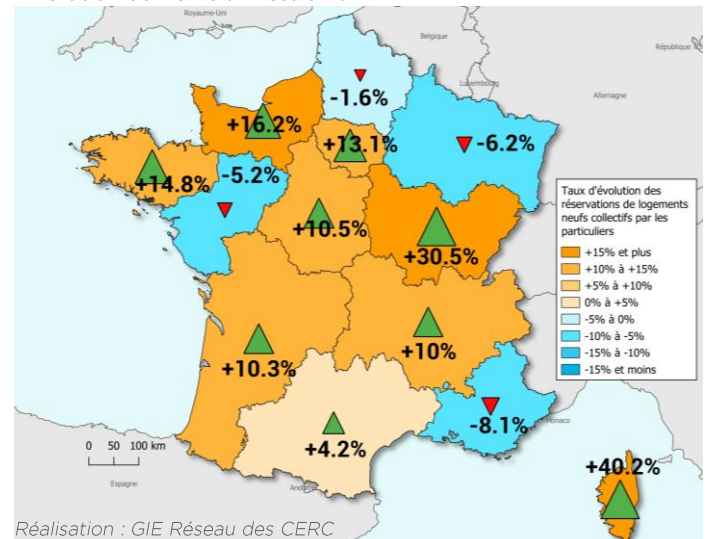
Évolution des 12 derniers mois à fin février 2025\*



Source : SDES, Sit@del2 - en date réelle estimée

## Réservations de logements neufs collectifs des particuliers

Évolution au 4<sup>ème</sup> trimestre 2024\*



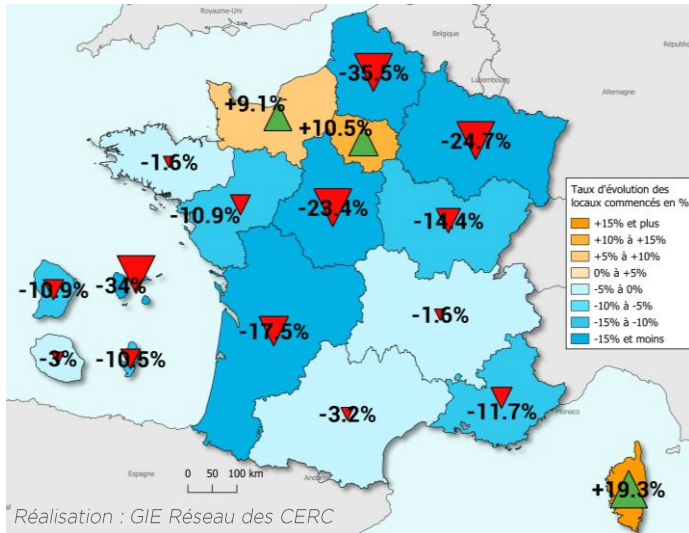
Source : SDES, ECLN (données brutes)

\* Par rapport à la même période de l'année précédente



## Locaux commencés

Évolution des 12 derniers mois à fin février 2025\*



Source : SDES, Sit@del2 - en date de prise en compte

## Après un mois de janvier dynamique, les mises en chantier de locaux replongent en février

**-1,6%**

Les surfaces de locaux mises en chantier marquent une forte baisse en février : -24,4\*, par opposition à la hausse enregistrée en janvier. Le cumul à 3 mois s'établit en léger repli (-1,6\*).

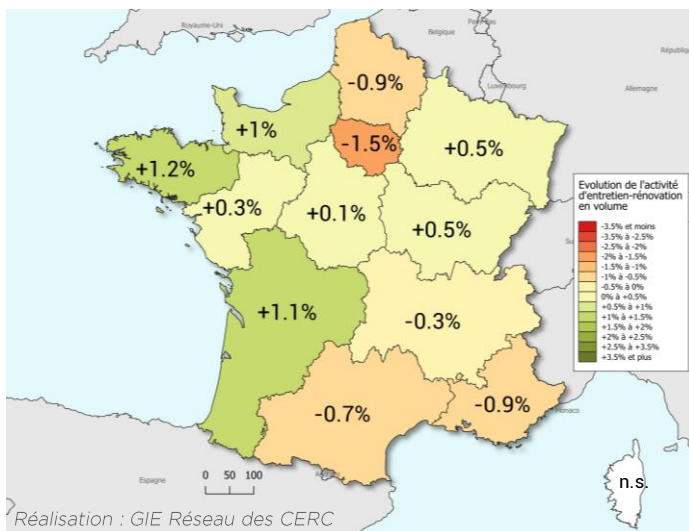
**-10,6%**

Au cours de la période mars 2024 à février 2025, les surfaces de locaux neufs commencés reculent de 10,6\*. En particulier, les surfaces de bureaux se réduisent de 21,5\*, les commerces demeurent stables.

En légère hausse sur 12 mois (+1,7\*), les autorisations progressent de 12,4\* sur 3 mois à fin février.

## Entretien-rénovation

Évolution de l'activité au 4ème trimestre 2024\* (en volume)



Source : Réseau des CERC, résultat enquête 4T2024 (février 2025)

## -0,2%\* pour l'entretien-rénovation au T4, +0,7%\* sur l'ensemble de 2024

**-0,2%**

Au quatrième trimestre 2024, les montants facturés en entretien-rénovation, corrigés de l'inflation, demeurent pratiquement stables (-0,2%). Des baisses plus marquées se dessinent en Île-de-France (-1,5%) ainsi qu'en Hauts-de-France et Provence-Alpes-Côte d'Azur (-0,9% chacun). Des dynamiques positives demeurent toutefois d'actualité en Bretagne (+1,2%), Nouvelle-Aquitaine (+1,1%) et Normandie (+1%).

**-0,6%**

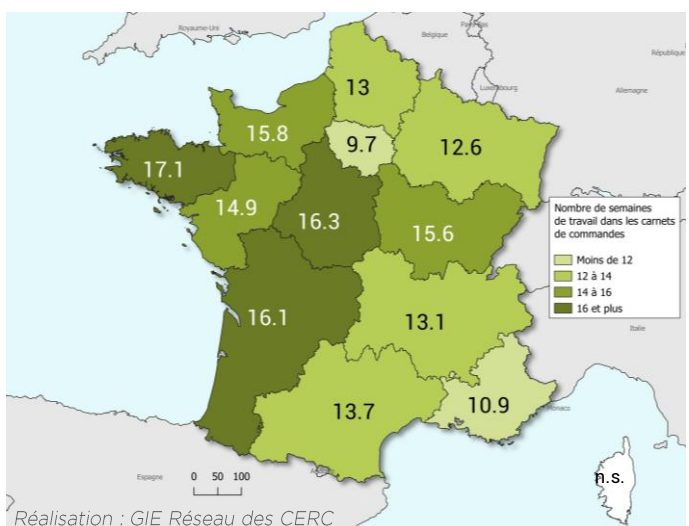
**+0,7%**

Le segment des logements connaît une baisse (-0,6%\*) contrairement aux locaux non résidentiels (+0,7%\*).

NB : Le déflateur utilisé correspond à l'index BT50. La valeur du trimestre correspond à la moyenne des valeurs mensuelles.

## Carnets de commandes Entretien-Rénovation

Carnets de commandes à fin 4ème trimestre 2024 en semaines



Source : Réseau des CERC, résultat enquête 4T2024 (février 2025)

## 13,3 semaines de travaux entretien-rénovation dans les carnets de commandes en moyenne

**-1,3 s.**

Les carnets de commandes continuent de baisser pour s'établir à une moyenne de 13,3 semaines à la fin du quatrième trimestre 2024, -1,3 semaine par rapport au T4 2023. Par région, les entreprises aux carnets de commandes les moins garnis sont celles d'Île-de-France (9,7 semaines) et de Provence-Alpes-Côte d'Azur (10,9 semaines). Des moyennes de plus de 16 semaines perdurent en Nouvelle-Aquitaine (16,1 semaines), Centre-Val de Loire (16,3) et Bretagne (17,1).

\* Par rapport à la même période de l'année précédente

# travaux publics



L'activité Travaux Publics demeure en hausse en ce début d'année. Le repli des marchés conclus vient toutefois ternir ce tableau.

L'évaluation des carnets de commandes par les entreprises se révèle disparate en fonction des régions pour une tendance France dans la moyenne.

## Recul net des prises de commandes ces derniers mois

**+0,4%**

Les montants facturés pour des travaux réalisés progressent en février de 2,7%\*, la hausse se limite toutefois à +0,4%\* sur 3 mois cumulés (décembre à février).

**-22,0%**

Les prises de commandes reculent de 26,3%\* en février et plus généralement de 22%\* sur 3 mois cumulés. En outre, une baisse des appels d'offres publics se dessine en ce début d'année.

**+2,7%**

Après une succession quasi ininterrompue de hausses mensuelles (comparé à l'année précédente), le cumul sur 12 mois des travaux réalisés à fin février affiche une progression de +2,7%.

**-10,9%**

Le montant des marchés conclus entre mars 2024 et février 2025 recule de 10,9%\* par rapport aux 12 mois précédents, lesquels ont été marqués par l'attribution de la paire d'EPR de Penly.

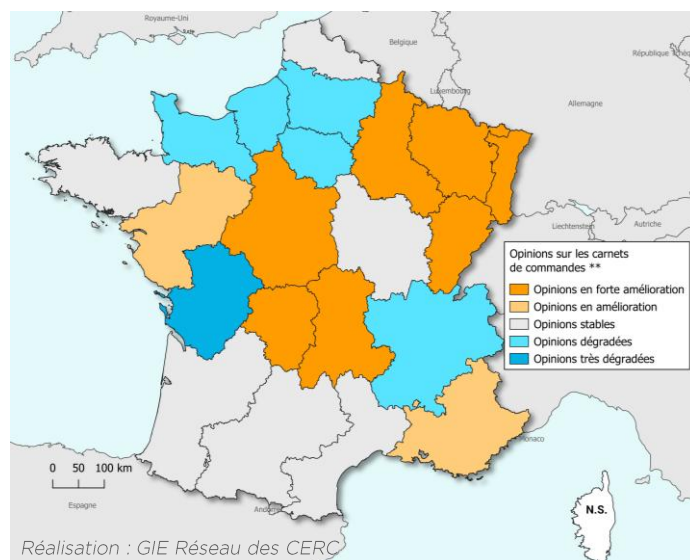
## Des opinions globalement dans la norme pour un 4<sup>ème</sup> trimestre



À l'échelle nationale, les opinions des professionnels sur leurs carnets de commandes se retrouvent proches de leur moyenne de longue période pour cette période de l'année. Des disparités territoriales se dessinent néanmoins : les opinions se révèlent dégradées en Poitou-Charentes, Rhône-Alpes ainsi que dans plusieurs régions du nord de la France, mais en amélioration dans les régions du nord-est, du centre ainsi qu'en Provence-Alpes-Côte d'Azur.

## Opinions des professionnels des Travaux Publics sur leur carnet de commandes

Évolution au 4<sup>ème</sup> trimestre 2024\*\*



Source : FNTP / INSEE

\* Par rapport à la même période de l'année précédente - évolution des travaux réalisés et marchés conclus à prix constants, donnée cvs-cjo

\*\* L'amélioration/dégradation de l'opinion sur les carnets de commandes correspond à l'évolution du solde d'opinion non CVS obtenu au dernier trimestre par rapport à la moyenne pour le même trimestre depuis 2004

# matériaux



## Le recul demeure d'actualité pour la production de BPE

**-8,1%**

La production de béton prêt à l'emploi recule de 3,3%\* au mois de novembre. Le cumul trimestriel s'établit à **8,77 millions de mètres cubes**, en baisse de 8,1%\*.

**-10,2%**

Avec 33,5 millions de tonnes produites au cours des 12 derniers mois (décembre 2023 à novembre 2024), la production de granulats se replie de 10,2%\* annuellement.

## Situation stable pour les granulats au cours du dernier trimestre

**-0,1%**

Par opposition aux mois précédents, une progression de la production de granulats se dessine en novembre : +6,6%\*, entraînant un cumul 3 mois stable par rapport à l'année précédente.

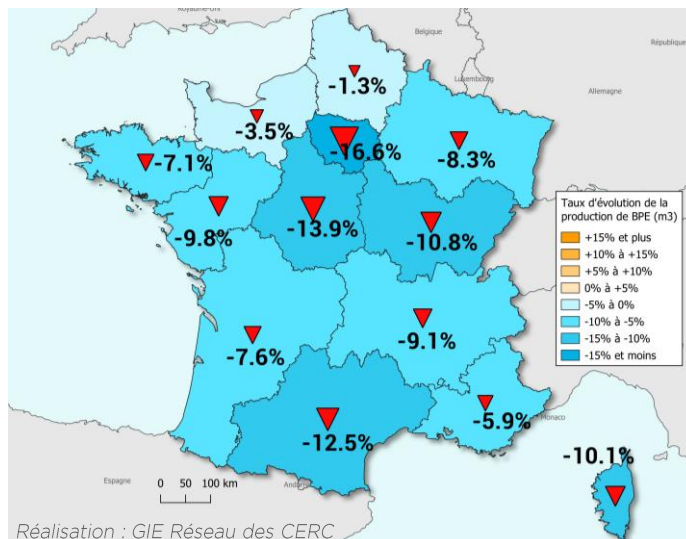
**-4,1%**

Hors granulats de recyclage, 276,4 millions de tonnes de granulats ont été produites ces 12 derniers mois à fin novembre. Ce cumul est inférieur à celui de l'année précédente de 4,1%\*.

La situation demeure la même que ces derniers mois pour le béton prêt à l'emploi : la production diminue en prenant comme référence le trimestre comme l'année écoulés. L'industrie des granulats connaît une stabilisation de sa production trimestrielle grâce aux résultats mieux orientés de novembre.

## Production de béton prêt à l'emploi

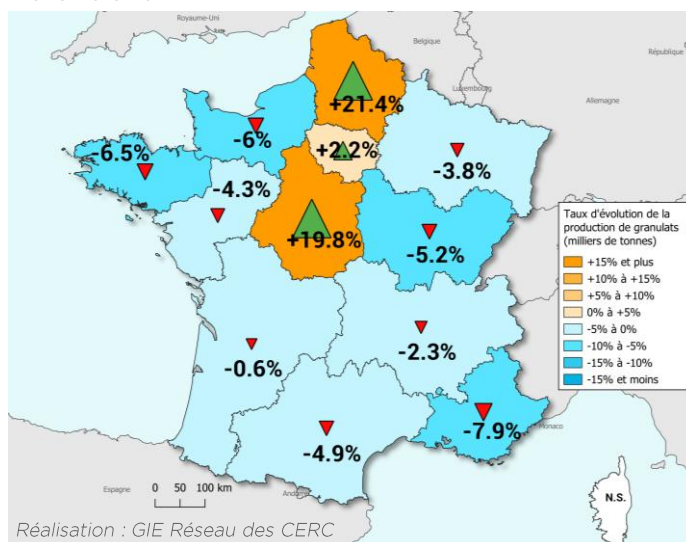
Évolution de la production cumulée des 3 derniers mois à fin novembre 2024\*\*



Source : UNICEM - données brutes

## Production de granulats

Évolution de la production cumulée des 3 derniers mois à fin novembre 2024\*\*



Source : UNICEM - données brutes - hors granulats de recyclage

\* Par rapport à la même période de l'année précédente, évolution corrigée des jours ouvrés

\*\*Par rapport à la même période de l'année précédente, évolution brute



# emploi



30 000 postes salariés supprimés durant l'année 2024

1,61M

Le nombre de salariés dans la Construction s'établit à 1 611 000 à la fin du 4<sup>ème</sup> trimestre 2024. Par rapport à l'année précédente, 30 000 postes ont été détruits.

-1,8%

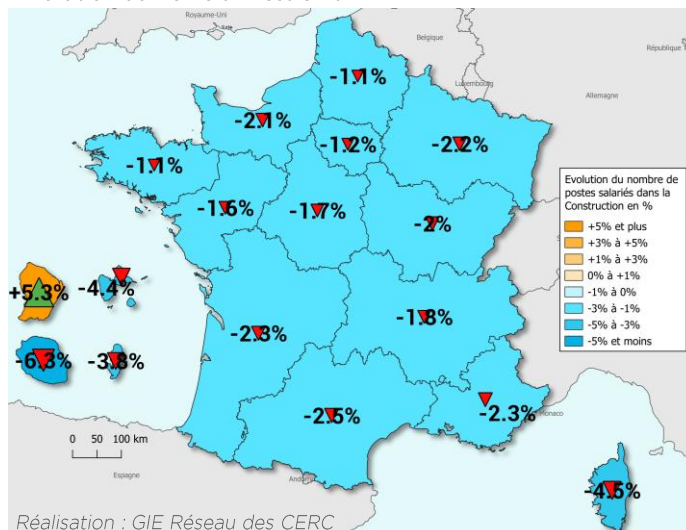
Le recul se chiffre à -1,8%\* en un an.

À fin 2024, le nombre de salariés employés dans la Construction connaît un recul de 1,8%\*, soit 30 000 emplois en moins, par rapport à fin 2023.

Le recul de l'emploi intérimaire demeure d'actualité en janvier. En moyenne annuelle, sont dénombrés 9 000 ETP de moins que l'année précédente.

## Emploi salarié Construction

Évolution au 4<sup>ème</sup> trimestre 2024



Source : ACOSS - URSSAF (données cvs)

## L'emploi intérimaire poursuit son repli en janvier

-6,5%

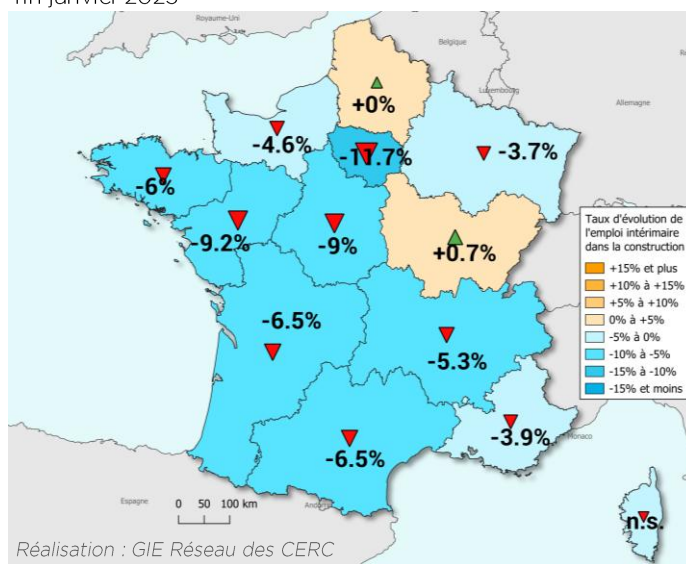
L'emploi intérimaire moyen se replie de 4,7%\* en janvier et 6,5%\* en moyenne trimestrielle (depuis novembre).

-6,4%

Au cours des 12 derniers mois à fin janvier, l'emploi intérimaire oscille entre 92 500 ETP (en août) et 151 500 (en juin), pour une moyenne annuelle de 131 000 ETP, soit 6,4%\* ou 9 000 ETP de moins que l'année précédente.

## Emploi intérimaire Construction

Évolution de l'emploi intérimaire moyen des 3 derniers mois à fin janvier 2025\*

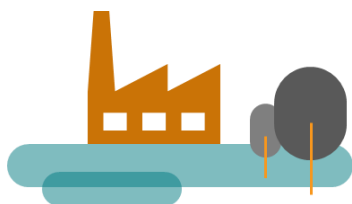


Source : DARES (données brutes)

\*Par rapport à la même période de l'année précédente



# dynamique d'entreprises



Le net recul des créations d'entreprises en février, micro-entreprises et structures classiques, s'atténue en considérant le cumul sur 3 ou 12 mois. Les indicateurs demeurent toutefois en rouge.

Les défaillances progressent de 25,2%\* en 2024 pour atteindre près de 15 000 entreprises au total.

## Forte baisse des créations en février

Les créations d'entreprises reculent nettement en février : -17,2%\* pour l'ensemble des structures, avec un recul plus marqué encore pour les micro-entreprises (-18,3%\*).

**-12,1%**

Hors micro-entreprises, les créations reculent de 12,1%\* sur 3 mois à fin février.

**-9,4%**

Du côté des micro-entreprises, la baisse trimestrielle se limite à 9,4%\* en dépit d'un recul plus marqué en février.

**-3,9%**

Malgré des replis plus marqués depuis plusieurs mois, le cumul 12 mois (à fin février) se limite à -3,9%\* hors micro-entreprises, avec 36 900 nouvelles structures.

**-3,3%**

50 000 nouvelles micro-entreprises ont lancé leur activité dans la Construction entre mars 2024 et février 2025, soit 3,3%\* de moins que l'année précédente.

## Près de 15 000 entreprises défaillantes dans la Construction en 2024

**+15,7%**

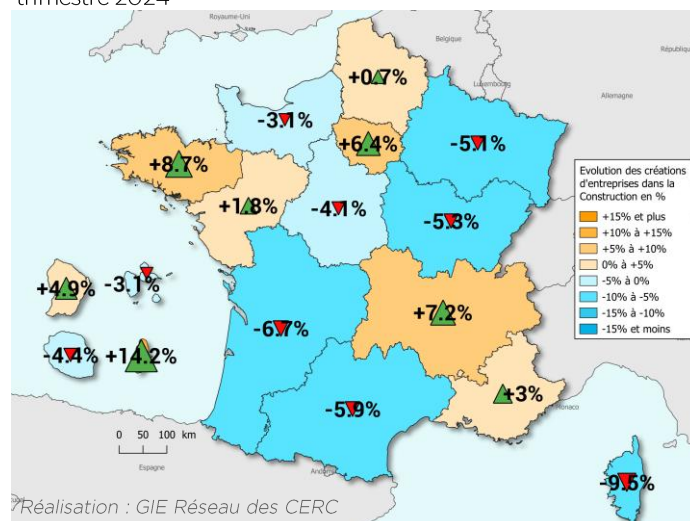
Plus de 4 200 entreprises sont comptabilisées comme défaillantes au cours du 4<sup>ème</sup> trimestre, en hausse de 15,7%\*. Parmi elles, près de 800 entreprises sans salarié et 2 600 structures embauchant 1 à 9 salariés.

**+25,2%**

Sur l'ensemble de l'année 2024, les défaillances concernent près de 14 800 entreprises (+25,2%\* par rapport à 2023) et 48 200 salariés, soit 4 800 de plus que l'année précédente.

## Créations d'entreprises

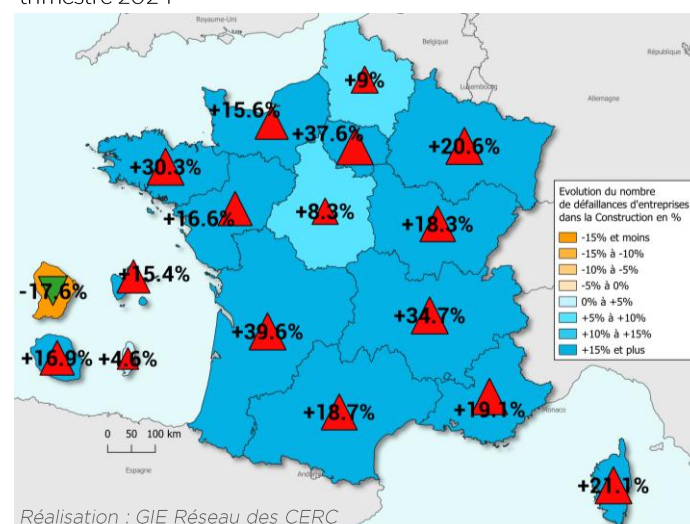
Évolution des créations cumulées sur 4 trimestres à fin 4<sup>ème</sup> trimestre 2024\*



Source : INSEE (données brutes)

## Défaillances d'entreprises

Évolution des défaillances cumulées sur 4 trimestres à fin 4<sup>ème</sup> trimestre 2024\*

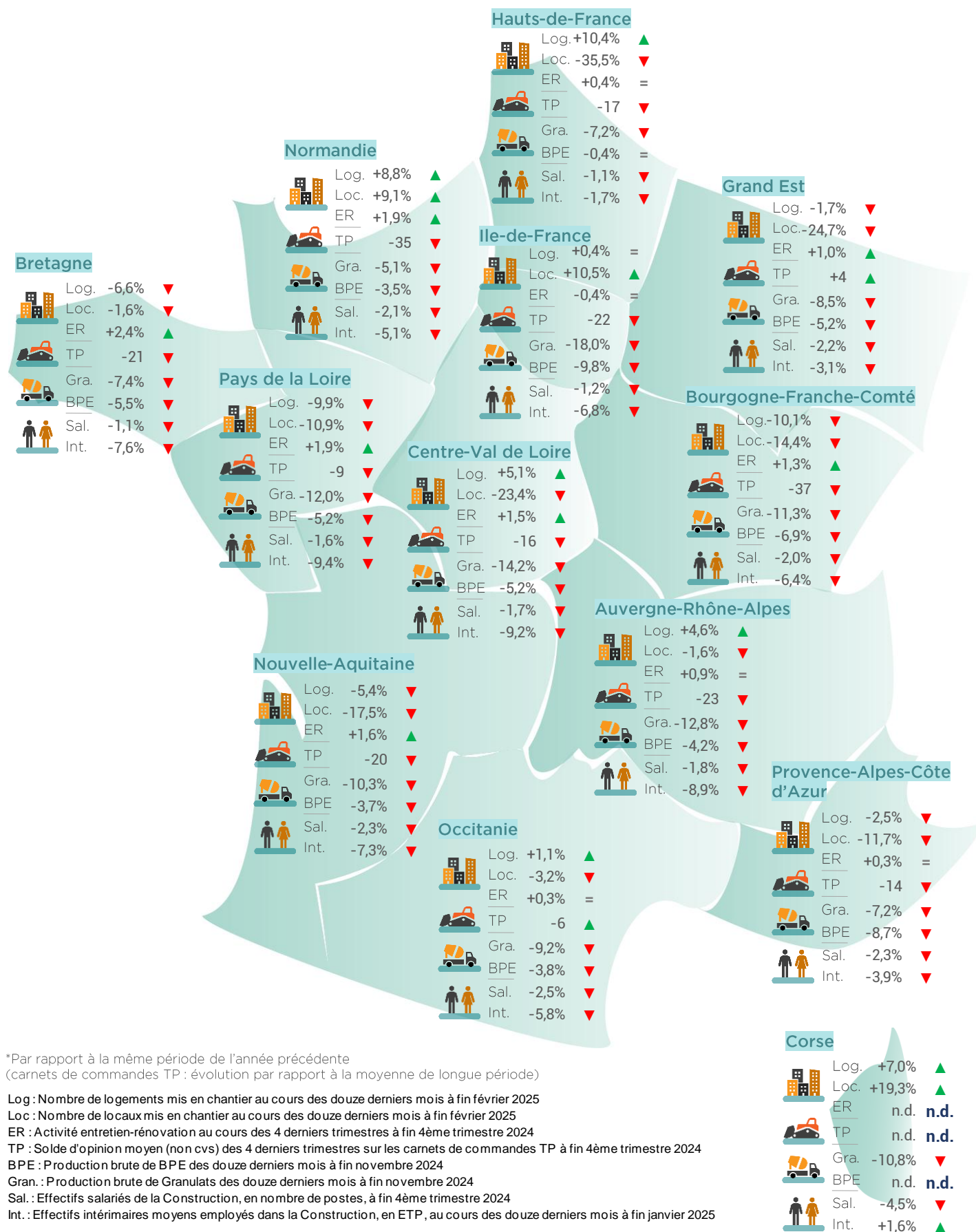


Source : Banque de France (données brutes)

\*Par rapport à la même période de l'année précédente

# Principales tendances interrégionales dans la filière Construction sur un an\*

« Des spécificités territoriales... »



\*Par rapport à la même période de l'année précédente  
(carnets de commandes TP : évolution par rapport à la moyenne de longue période)

Log : Nombre de logements mis en chantier au cours des douze derniers mois à fin février 2025

Loc : Nombre de locaux mis en chantier au cours des douze derniers mois à fin février 2025

ER : Activité entretien-rénovation au cours des 4 derniers trimestres à fin 4ème trimestre 2024

TP : Solde d'opinion moyen (non cvs) des 4 derniers trimestres sur les carnets de commandes TP à fin 4ème trimestre 2024

BPE : Production brute de BPE des douze derniers mois à fin novembre 2024

Gra. : Production brute de Granulats des douze derniers mois à fin novembre 2024

Sal. : Effectifs salariés de la Construction, en nombre de postes, à fin 4ème trimestre 2024

Int. : Effectifs intérimaires moyens employés dans la Construction, en ETP, au cours des douze derniers mois à fin janvier 2025

Sources :

- ACOSS-URSSAF (données cvs)
- Banque de France (données brutes)
- DARES (données brutes)
- FNTF/INSEE
- INSEE (données brutes)
- Réseau des CERC, résultats enquête entretien-rénovation
- SDES, ECLN (données brutes)
- SDES, Sit@del2 (en date réelle estimée)
- UNICEM (données brutes)

# QUI SOMMES-NOUS ?

Un réseau présent sur tout le territoire...

**17 CERC**

PRÉSENTES SUR TOUT LE TERRITOIRE & DANS LES DROM

**1 GIE**

PILOTAGE & COORDINATION DU RÉSEAU DES CERC

Les CERC, Observatoires régionaux de la filière Construction, produisent de l'aide à la décision pour un partenariat large d'acteurs locaux : actualité, analyse, suivi des marchés, prospective, veille économique, mesure de l'impact des politiques publiques...

**LE GIE  
4 DOMAINES  
D'ACTION**

- Développement de méthodologies communes
- Développement de partenariats nationaux
- Production de supports techniques pour toutes les CERC
- Production d'analyses nationales, consolidation des analyses régionales

**DES PÔLES DE  
COMPÉTENCES**

Les pôles de compétences sont composés d'experts du Réseau. Ils effectuent un travail régulier et approfondi visant à développer les méthodologies communes. Ces travaux sont principalement dédiés à la R&D.

# NOTRE ORGANISATION

Ce document est édité par le GIE Réseau des CERC

**GIE Réseau des CERC**

Siège | 3 rue de Berry, 75008 Paris

Direction opérationnelle | 55, avenue Galline, 69100 Villeurbanne

gie-cerc@orange.fr | www.cerc-actu.com

**Directrice de publication :** Laurence Herbeaux

**Chef de projets :** Aymeric Bailly

**Mise en page :** Marion Martin

**Date de parution :** 10 avril 2025

**Comité scientifique et technique du  
GIE Réseau des CERC :**

Guillaume Rateau (CGDD, SDES),

Loïc Chapeaux, Éric Quinton (FFB),

Alain Chouguiat, Romane Charpentier (CAPEB),

Jean-Philippe Dupeyron, Cloé Sarrabia (FNTF),

Carole Deneuve, Laurent Marin (UNICEM)

Toute représentation ou reproduction intégrale ou partielle faite sans le consentement de l'auteur ou de ses ayants droit ou ayants cause est illicite selon le Code de la propriété intellectuelle (art.L122-4) et constitue une contrefaçon réprimée par le Code pénal. Seules sont autorisées (art.L122-5) les copies ou reproduction strictement réservées à l'usage privé de copiste et non destinées à une utilisation collective, ainsi que les analyses et courtes citations justifiées par le caractère critique, pédagogique ou d'information de l'œuvre à laquelle elles sont incorporées, sous réserve, toutefois, du respect des dispositions des articles L122-10 à L122-12 du même Code, relatives à la reproduction par reprographie.

## Avec le concours des membres du GIE Réseau des CERC :



## Avec le concours du Réseau des CERC :

**CERC Auvergne-Rhône-Alpes**  
[contact@cercara.fr](mailto:contact@cercara.fr)  
[www.cercara.fr](http://www.cercara.fr)

**CERC Grand Est**  
[contact.cerc@i-carre.net](mailto:contact.cerc@i-carre.net)  
[www.cerc-grandest.net](http://www.cerc-grandest.net)

**CERC Ile-de-France**  
[cerc-idf@cerc-idf.fr](mailto:cerc-idf@cerc-idf.fr)  
[www.cercidf.fr](http://www.cercidf.fr)

**CERC Nouvelle-Aquitaine**  
[nouvelle-aquitaine@cerc-na.fr](mailto:nouvelle-aquitaine@cerc-na.fr)  
[www.cerc-na.fr](http://www.cerc-na.fr)

**CERC Bourgogne-Franche-Comté**  
[cercbfc@gmail.com](mailto:cercbfc@gmail.com)  
[www.cerc-bfc.fr](http://www.cerc-bfc.fr)

**CERC Guadeloupe**  
[contact@cerc-guadeloupe.fr](mailto:contact@cerc-guadeloupe.fr)  
[www.cerc-guadeloupe.fr](http://www.cerc-guadeloupe.fr)

**CERC La Réunion**  
[cerbtp@i-carre.net](mailto:cerbtp@i-carre.net)  
[www.btp-reunion.net](http://www.btp-reunion.net)

**CERC Occitanie**  
[contact@cercoccitanie.fr](mailto:contact@cercoccitanie.fr)  
[www.cercoccitanie.fr](http://www.cercoccitanie.fr)

**CERC Bretagne**  
[contact@institut-veia.fr](mailto:contact@institut-veia.fr)  
[www.institut-veia.fr](http://www.institut-veia.fr)

**CERC Guyane**  
[contact@cercguyane.gf](mailto:contact@cercguyane.gf)  
[www.cercguyane.gf](http://www.cercguyane.gf)

**CERC Martinique**  
[contact@cerc-martinique.fr](mailto:contact@cerc-martinique.fr)  
[www.cerc-martinique.fr](http://www.cerc-martinique.fr)

**CERC Pays de la Loire**  
[contact@cerc-paysdelaloire.fr](mailto:contact@cerc-paysdelaloire.fr)  
[www.cerc-paysdelaloire.fr](http://www.cerc-paysdelaloire.fr)

**CERC Centre-Val de Loire**  
[cerbtpcentre@gmail.com](mailto:cerbtpcentre@gmail.com)  
[www.cerc-centrevalde Loire.fr](http://www.cerc-centrevalde Loire.fr)

**CERC Hauts-de-France**  
[cerc.hauts-de-france@i-carre.net](mailto:cerc.hauts-de-france@i-carre.net)  
[www.cerc-hautsdefrance.fr](http://www.cerc-hautsdefrance.fr)

**CERC Normandie**  
[contact@cerc-normandie.fr](mailto:contact@cerc-normandie.fr)  
[www.cerc-normandie.fr](http://www.cerc-normandie.fr)

**CERC Provence-Alpes-Côte d'Azur**  
[cerc.paca@i-carre.net](mailto:cerc.paca@i-carre.net)  
[www.cerc-paca.fr](http://www.cerc-paca.fr)

Retrouvez les **notes de conjoncture régionales** auprès des CERC : [Annuaire des CERC](#)

### GIE Réseau des CERC

Siège | 3 rue de Berry, 75008 Paris

Direction opérationnelle | 55 avenue Galline, 69100 Villeurbanne

[gie-cerc@orange.fr](mailto:gie-cerc@orange.fr) | [www.cerc-actu.com](http://www.cerc-actu.com) | [@GieReseauCerc](https://twitter.com/GieReseauCerc)

